

東北大学日就寮

2023年度入寮募集パンフレット

制作：日就寮委員会



新入寮生募集中!!

寮費(月々)：水光熱費・インターネット代込み

1万2000円前後

東北大学のなかで最安！(※月ごとの変動があります)

- UHや他の学寮とも併願可能！
- 申し込み締め切り・経済要件なし！
- 見学時の送迎可能！
- 原則一人部屋で住めます！



毎日入れる風呂



充実した音楽室

ごあいさつ

この冊子を受け取っていただきありがとうございます。
ます。

日就寮は運営のほとんどを寮生が担っている学生自治寮であり、自治によって高い自由度と安い寮費を維持してきました。お金がなくても大学に通いたい、バイトを削って学業に時間を割きたい、自分の活動を手伝ってくれる仲間がほしい、何かイベントを主催してみたいなど。日就寮という空間は大学の皆さんのさまざまな挑戦を強かにサポートしてくれるはずです。また、大学を出た後も、寮でできた強固な人間関係は皆さんの人生を強かにサポートしてくれるでしょう。

日就寮は2020年ごろまで大幅に寮生数が減少していましたが、この2年ほどで続々と新しい人が入ってきて、寮が活発になっています。いろんな新しい試みが始まっているなかで、皆さんも私たちと一緒に日就寮でひと味違った学生生活を作っていきませんか？

寮費は月々1万2千円前後、365日入寮可能、上下関係なし。皆さんの入寮をお待ちしています。

日就寮委員会広報担当

目次

日就寮概要	3
日就寮の行事	4
日就寮の良さ～生活費編～	5
日就寮の良さ～共同生活編～	6
設備紹介	7
共有スペース紹介	8
立地と交通手段について	9
新入寮生座談会	13
学寮めぐり座談会	16
寮生投稿のコーナー	19
日就寮の自治について	25
女子学生の方、外国籍/留学生の方、そして日本人男子学生の方へ	26
自治寮が学生にもたらす自由	29
入寮について	32



日就寮概要

日就寮とは

日就寮は東北大学の学生自治寮です。「自治」という言葉はあまり聞きなじみがないと思いますが、私たちは「自分のことは自分たちで話し合っ決めて」と定義します。したがって、日就寮では寮の管理・運営は寮生が行い、寮で起こった問題も寮生による会議で決定しています。

自分たちによる運営には大変な面もありますが、それによって自由な生活が守られています。

寮費について

寮費は1万2000円前後です。おおむね夏の方が安く、冬場は高くなります。

大学に納める寄宿料（700円）と水光熱通信料費と総務費（寮で共同購入している掃除用具や調味料の購入費）に分れます。なお月の寮費が15,000円を超える場合には、超過分を寮で持っている金庫から援助することとしています。（実質月の請求額の上限が15,000円だと思っていただけて結構です。）

委員会

寮の運営を中心的に担うのが委員会です。寮内の問題にすぐに取り組めるのも委員会という組織があるからです。委員会はおおむね7人程度で構成されています。4月と10月に交代し、役職の担当は持ち回りとなっています。役職としては委員長、おもに行事を担当する副委員長、会計、寮内設備の保守管理や備品の管理をする総務、SNSやHPを運営する広報があります。

寮の決まり

寮生には守るべき寮の決まりがありますが、以下の3つは特に重要です。

- ・火気厳禁(日就寮は長い歴史のなかで2回焼失しています)
- ・アルハラ禁止
- ・年4回ある寮生総会への出席(寮生総会は自治の根幹です)

アルハラ禁止と敬語非推奨について

入寮を検討している方から頻繁に「寮に入るとお酒を飲まされるのではないか」「上下関係が厳しいのではないか」という不安が寄せられます。サークルや寮など、時に飲食を共にするような学生の集団では飲酒の強要や厳しい上下関係はしばしば存在します。しかし、日就寮は「学生寮には経済的理由からやむをえず住まなければならない学生がおり、そのような学生が居住の継続を断念するような文化はあってはならない」という考えのもと、あらゆるハラスメントや権力関係に基づく強制は批判されるべきだと考えています。特に飲酒強要や上下関係に関して不安が寄せられるため、「アルハラ禁止」と「上下関係なし」という言葉を強く打ち出しています。また、上下関係をなくし、寮内の決定に寮生が平等に関われるようにする取り組みとして、寮内には「敬語非推奨」という文化があります。



日就寮の行事

日就寮にはさまざまな行事があり、寮生活に彩を添えてくれる。他の寮と違うのは卒寮生が参加するような行事もあること。たんに寮生間の親睦を深めるだけでなく、昔の寮の話や様々な分野で活躍する寮生の話は刺激的で、将来の進路の参考にもなる。

寮生総会以外の寮の行事への参加は強制ではないけど、楽しいのでぜひ参加してください！

年間行事

4月上旬	新歓オリエンテーション
4月中旬	新歓コムパ
4月末	大掃除
6月中旬	逍遙（実施未定）
7月中旬	ジェット流しそうめん
8月上旬	ビールコムパ
11月中旬	トリンケンコムパ
新年	餅つき
2月末	前期試験入寮募集パンフ配布
3月中旬	追い出しコムパ

4大コムパ

日就寮の行事の中で特に大切なのが4大コムパ。4大コムパとは新歓コムパ、ビールコムパ、トリンケンコムパ、追い出しコムパのこと。このコムパには卒寮生も全国から駆け付けてくれる。

逍遙

深夜に海岸に集合し、キャンプファイアーを囲んだあとに思い思い語り合いながら寮まで歩く。おそらく戦前からある行事。震災後は開催できていなかったのだが、今年から復活させようとしている。

ジェット流しそうめん

寮の4階から雨樋を使ってそうめんを流す。竹と違って曲がりやすい雨樋の制御にはアクロバティックな技術が要求される。時に玉こんにゃくなどが爆速で転がる様はもはや流しそうめんではない。

餅つき

新年にもち米を蒸すところから始めて、大きな杵と臼で餅をつく。今時なかなか餅をつく機会ってないよね。実は全自動餅つき機もあるのだが、機械化をみとめない強硬派が杵と臼に固執している。

副委員長コムパ

行事担当の副委員長が自分の裁量で企画して行う行事。副委員長のセンスが光る場。たとえば…

- ・ソムリエコムパ：高いワインと安いワイン、そしてウェルチをどれがどれなのか隠して飲み比べ、高級な順に並び変える。正解者には賞品が。自分の舌の不正確さに悲しくなってしまうイベント。
- ・クリスマスコムパ：クリスマスという手垢にまみれた行事をいかに面白くするかセンスが問われる。
- ・クリスマス粉碎コムパ：反クリスマス派が開催するイベント。ケバブや羊肉の炊き込みご飯などイスラム圏の料理を並べ、日ごろ西洋中心的な考えや消費社会的価値観に染まった己の愚かさを確認する。



日就寮の良さ～生活費編～

日就寮の寮費はどれだけ安いのか

何度も繰り返しているように、日就寮の寮費は1万2000円と非常に安い。とはいっても、これを受け取る学生、特にまだ高校生の人などは日就寮がどれだけ安いのかピンときていないだろう。ここで理学部が出している資料を見よう。

なんと、ひとり暮らしの場合1か月に10万円も支出があるというのだ。日就寮に入寮を検討している人のなかには、親の仕送りが期待できない、あるいは親は学費までしか出してくれないという人も多いだろう。一人暮らしで節約して月に7万円で生活するとして、それをアルバイトで賄おうとする

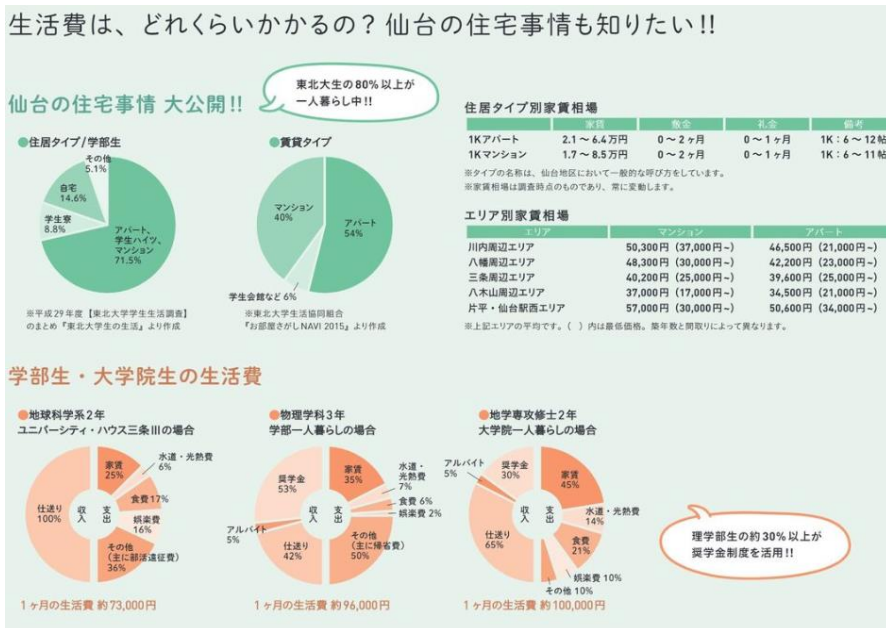
とどれくらいの労働時間が必要になるだろうか。時給1000円というけっこういい方のバイトに就けたとして（仙台市のたいていのバイトは900円台である）毎週約18時間働く必要がある。1回6時間のバイトなら週3日、1回4時間のバイトで週4～5日シフトに入らなければならない。さらにサークルに週2回ほど顔を出し、大学の課題をこなして…と考えると、自由に使える時間は驚くほど少ない。日就寮に入れば、それだけで月6万円＝60時間が浮くのだ。自由に使える時間をそのまま勉学に充ててもいいし、サークルに打ち込んでも、趣味を極めても、留学の準備をしてもいい。日就寮は皆さんが何かに挑戦できるための環境であることは間違いない。

ちなみに、この記事を担当する私（文学部3回生）の生活費は3万円/月である。私はほぼ毎食自炊しているので、ここまで安く生活するのは難しいかもしれないが、一つの例として参考にしてほしい。

なんでこんなに寮費が安い!?

さて、寮費の安さをアピールしていると「なんでこんなに安いのか?」「安すぎる、裏にカラクリがあるんじゃないか」とよく聞かれる。もちろん、これだけ安いには理由がある。

ひとつには日就寮は東北大の寮の中でいちばん古いので、建てられた当時の寮費の基準額である700円という寄宿料（家賃）がそのまま適応されていることである。水道代や電気代を大学当局が部分的に負担していること、共同生活によって一人当たりの水道や電気の使用量が抑えられているなどの理由によって1万2000円という寮費が維持されているのである。なお、この1万2000円という寮費はあくまで年平均であり、冬には1万5000円程度、夏は9000円程度にまで変動する。また、寮生数が増えればそれだけ寮費が安くなるので、来年度の新入寮生が多くなった場合、平均寮費が1万円を切る可能性もある。



日就寮の良さ～共同生活編～

共有物品で生活費がさらに安くなる!?

前のページで寮費の安さを説明したが、額面の寮費以上に日就寮での生活は安く済む。まず、基本的に新生活に際して家具家電を買いそろえる必要がない。寮では炊飯器から食器、調理器具、調味料、冷蔵庫、洗濯機、果ては車まで共同で使うことができる。もちろん、他人と共有したくないものがあればそれは自分のものを買えばいいが、コストを下げようと思えばどこまでも下げることができる。

さらに、共同生活ではおなじような趣味の人がいればほしいものを共同購入することもできる。筋トレグッズ、ゲーム、本、音響機材などを一緒に買っているひとはよくいる。また、定期的に食事などを大鍋で作ってみんなで食べる日がある。大鍋料理の相場はひとり 200～300 円で、学食が 500 円以上であることを考えると破格の値段である。(しかもおいしい!)

寮生同士の繋がり、単純な寮生数以上にある出会い

大学時代の友人関係が一番長続きしやすいと言われているが、その中でも寮で生まれた繋がりにはすこし特別なものがある。「同じ釜の飯を食う」という言葉からイメージされるほどウェットな関係ではないにせよ、長い時間を共にするわけだから、その結びつきは必然的に強くなる。自治寮の運営で色々議論を交わすこともあるので、相手がどのようなことを考えているのか知る機会も多い。

共通項のない友人ができるということも大きいだろう。サークルの友人や研究室の友人というのは、似たような趣味嗜好や問題関心を媒介としている。しかし、寮の仲間というのは「同じ寮に住んでいるだけ」の関係だ。「この人とは寮がなければ接点など生まれず、友人にはなれなかつただろうな」と思う人は一人や二人ではない。要するに学生寮に住むと多様なタイプの友人ができるのだ。

また、日就寮は卒寮生との結びつきも強い。恒例行事の 4 大コムパには卒寮生も集まる。話を聞くと、単純な思い出の場所というものに留まらない、自分の人生に深い影響を与えた場所として強い愛着を持っているように感じることが多い。それぞれの時代で自治寮としての日就寮を守ってきた先達たちは、よく続けてくれていると言って今の寮生を温かく応援してくれる。ここが普通の寮だったら、こうはならないだろう。

そして、日就寮で生まれる出会いはこれだけではない。毎年 2 回開催される全国学寮交流会では日本各地の自治寮生との関わりができる。日就寮で開催することもあるし、他の寮に行くこともある。そしてそこで出会う人たちとは、すぐに話が通じて喋れるようになるのだ。熊野寮祭など各地の寮祭に遊びに行くのもいい。旅行の際に立ち寄らせてもらうのもいい。同じように日就寮に全国の学寮生が立ち寄ることもある。また、日就寮独特の雰囲気引き寄せられてか、どこの寮生でもないような人もしばしば訪れたりする。

「人脈」や「社会関係資本」なんて言い方もできるかもしれないが、とにかく住んでいるだけで一生ものになるような出会いがどんどん生まれてくるのが日就寮のいいところなのだ。



設備紹介

居室

居室の広さは7.5畳で基本的に畳ベッド2台、机と椅子2セットと収納がついています(部屋によって微妙に違いがあります)。日就寮の居室は2人部屋として設計されていますが、現在は部屋数に余裕があることやオンライン授業があるために2人部屋の生活が困難であることを考慮して、基本的にすべての部屋を1人部屋として使っています。したがって他の寮の居室よりも部屋の大きさや収納に余裕があります。各部屋にはそれまでの寮生が残っていたものがあって微妙に設備が違うことがあります。入寮前に来寮して部屋決めすることもできますのでご検討ください。

生活設備

①補食場

各階に一つずつある調理ができる場所のこと。共用の調理器具と調味料、コンロ(二口)、シンク、給湯器があります。広いシンクは自炊のモチベーションに直結します。

②厨房

コムパなど大量に料理を作る際に活躍するのが、かつての食堂の厨房です。食堂運営は2009年に廃止されましたが、設備はそのまま残っています。超高火力コンロで理想のチャーハンを追求しよう！

③集会室

寮生総会や定例の会議をする場所です。エアコンがあって普段は勉強部屋として活用されています。

④駐輪場・駐車場

どちらも十分な広さがあり、寮生は自由に使えます。駐輪場は屋根付きです。今年からはシェアカーも導入されました。立派な柿の木があり、今年は干し柿を作りました。

⑤浴場

前述したとおり、隣の寮と共同で使っている浴場があります。浴槽は広く、大人が数人足を広げて入ることができるため、一人暮らしでは絶対に使うことのできない空間の一つです。19時から25時の間ボイラーが稼働しており、掃除は持ち回りなので風呂掃除は年数回だけで済みます。

⑥洗濯室

洗濯室には洗濯機が5台あります。一人暮らしでは音などに気を使わなければいけませんが、居住エリアから離れているので他人を気にせず24時間使えます。乾燥機の導入を検討中です。

⑦家電

共有の家電には電子レンジ、トースター、冷蔵庫、洗濯機、掃除機、印刷機などがあります。

⑧インターネット

寮内ではどこでもWi-Fiにアクセスできます。

⑨寮内物販

米や卵、カップ麺、野菜、飲料、アイス等があります。有志が大量購入して寮内向けに格安で販売しています。ある程度ツケで買うことができるので、お金が無くなっても飢え死することはありません。

⑩卓球台

隣の寮との共有物ですが、卓球台があります。寮内には定期的に卓球ブームが訪れます。



共有スペース紹介

共有設備

① サロン

玄関横にある広いスペース。レコードプレイヤー、新聞ラック（日経を取っています）、スクリーン、プロジェクター、音響設備などがあり、文化的な交流スペースとして使われています。ドイツの街角にあるパブリック本棚（Öffentlicher Bücherschrank）に影響を受けたコモン文庫などもあります。

②委員会室

大きなテレビとコタツがあります。各寮生が契約する U-NEXT や Amazon Prime、Netflix、d アニメストア、NHK オンデマンドを共有して自由に見られるようにしているので、夜になるとよく映画を見ながらみんなでご飯を食べています。常に人が居るので、暇だったらここで世間話でもしましょう♪

③ゲーム部屋

ファミコン、スーパーファミコン、セガサターン、ドリームキャスト、ゲームキューブ、プレステ1・2・3・4、ニンテンドースイッチがあり、レトロゲーを中心にソフトが大量にあります。それぞれのハードのコントローラが複数あるため、人を集めてオフラインマルチも楽しめます。

④図書館

過去の寮生が残していった本や参考書が大量に残されています。岩波文庫などもかなり充実しています。漫画も大量にあり、講談社、集英社、小学館などの出版社ごとに部屋が一つ埋まるほどです。

⑤ジム

キングオブベンチ(ファイティングロード)、アブローラー、ダンベル、懸垂器具 etc.が揃っています。現状、トレーニーが複数居るので、皆さんも入寮して参加しましょう！！

⑥音楽室

ドラム、バイオリン、ギター、ベース、アンプ、キーボード、サックスなどの楽器が置いてあるので、いつでも音楽を始めることができます。音楽室は居住エリアから離れているため、日中なら大きな音を鳴らして練習することができます。

⑦麻雀部屋

全自動麻雀卓を使うことができます。役満を壁に書く文化や日就寮独自のルールが存在します。

※日就寮ルールとは

26000 点スタート 30000 点返し

アリアリ・赤ドラナシ・箱割れナシ・箱下時借金リーチアリ・二翻縛りナシ

流局時親のノーテンは南場のみ親継続。流局時形式テンパイなし。

半荘終了時ラスが次の半荘をやるか決める（注：説得はアリ）

印刷機の性能が悪く、設備の写真を掲載することができませんでした。寮の公式サイト（右の QR コード）には高画質の画像をたくさん載せているので、そっちも見てください！



立地と交通手段について



日就寮の立地について

日就寮は八木山エリアに位置しており、仙台市街地とは川を隔てた山の上にあります。山の上にあるので大学や市街地との行き来はすこし大変ですが、バスも多く、あまり不便を感じることはありません。徒歩5分圏内にコンビニが3店（ファミリーマート、セブンイレブン、ミニストップ）、コインランドリー、郵便局、ラーメン屋などがあります。スーパーまでは距離がありますが、寮内物販やネットスーパーなどを併用すればそこまで不都合はないでしょう。さらに原付や車を使用すれば、かなり便利な生活を送ることができるはずです。

各キャンパスまでの所要時間

青葉山(理・農・工)：自転車で25分、バス+地下鉄で35分

川内(文系・1,2年次教養)：自転車で20分、バス+地下鉄で35分

星稜(医・歯)：自転車で20分、バスで35分

最寄りのバス停までは徒歩5分

バスは八木山動物公園駅、仙台駅方面へそれぞれ約15分おきに出ています。

仙台駅から日就寮へ来る際にはバスプール13番乗り場から出ているバスをご利用ください。



先輩寮生に生活インタビュー!!

農学部 S・Kさん

Q1. どうして日就寮に?

A. 新居探しを失念していたので、日就寮しか残ってなかった……

Q2. 寮の良いところは?

A. 人間関係。サークルや同学部間では絶対に出会えなかったであろう人たち(褒め言葉)と触れ合える。あと、部屋の自由度が高いのもよき。

Q3. 逆に寮のマイナスな点は?

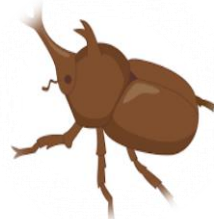
A. 強いてあげるとすれば立地。坂が多いので慣れるまでは大変かも。ただ原付を手に入れて仙台を自由に移動できるようになってからは、寮が仙台市の中心部と長町エリアのちょうど中間地点にあって都合が良いことに気づいた。

Q4. 来年もいる?

A. いる。ゲームとかを気軽に一緒にやれる寮生がもっと増えてくれるといいなと思っている。

Q5. 新入寮生に一言

A. 人が増えるともっと楽しくなるので、ぜひ来てください。合格と入寮を祈っています。



会計大学院 K・Yさん

長野県出身。コーヒーを淹れるのが趣味。

Q1. どうして日就寮を?

A. 東北大学の学寮の中で日就寮が1番安かった。入寮手続きも簡単そうだったし、人も少なくゆったりと過ごせそうと思ったから。というか他の寮には、期限を過ぎていたため入れなかった。

Q2. キャンパスまでの交通手段は?

A. 片平までバイクで通っている。待つのが嫌なので公共交通機関は使わない。大学院を出てもそういうもののお世話にはなりたくない。

Q3. 日就寮の良い点は?

A. 身も蓋も無い話だがやはり安さ。また、いつでも話せる人がいることや、本が多いことも自分にとっては大きなメリット。

Q4. 新入寮生に一言

A. 新居を探すにあたり諸々の契約なども面倒臭く、損することはあっても得することはまずありません。手続きが楽で安いところ(日就寮)に住むのが良いでしょう。

新しい土地での新生活やアパート探しはワクワクする要素もあると思いますが、結果的には単なる徒労に終わるのではなかろうか?

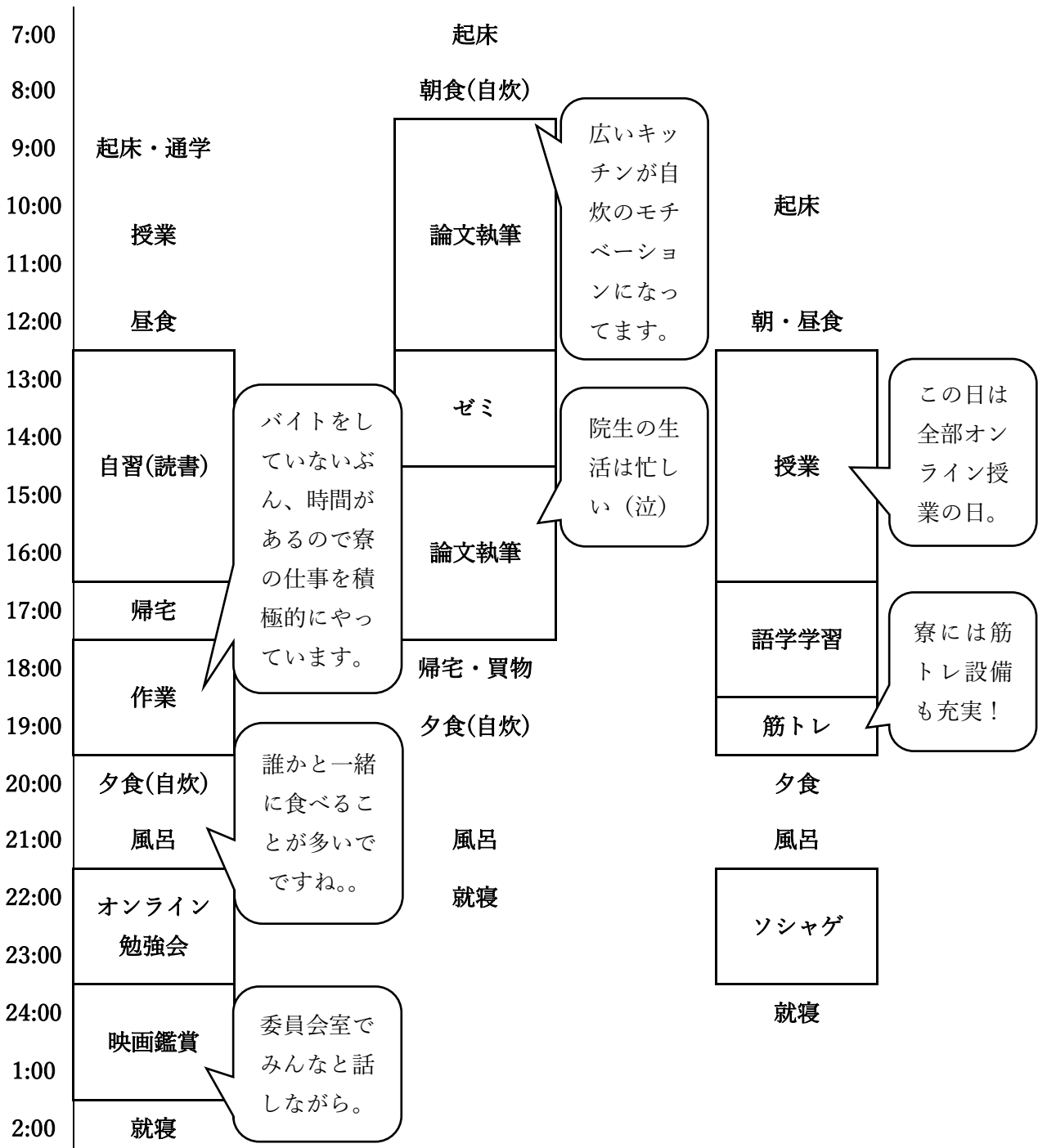


寮生の1日に密着！

文学部 Y・M さん
学部3年。単位は大部分を取り切ったので、自分の興味関心を掘り下げています。

理学研究科 A・G さん
現在は修論執筆の真っ最中。研究室と寮を行き来する生活です。

文学部 匿名希望さん
学部1年。語学の勉強に力を入れています。



広告欄

東北大学現代思想研究会

現代思想研究会は設立から3年目に突入する読書会サークルです。文化芸術や現代思想に関する書籍を中心に読書会を行なってきました。現在はM・フーコー『生政治の誕生』の読書会を行なっています。読書や思想に興味のある学生は、現代思想研究会をぜひのぞいてみましょう。やる気のある人なら周囲の人に呼びかけて読みたい本の読書会をどんどん開催していくことも可能です。普段の活動はディスコードサーバーで行っています。参加は以下のQRコードから！



← Twitter



Discord →



〈点〉と線

Newsreel シネクラブ VOL.1

2023-03.25……
14:00—19:30



松村浩行特集

上映作品

プログラムA
よるこび
YESMAN / NOMAN / MORE YESMAN

プログラムB
つかのまの秘密さ面の城で〜水無月蜜柑試稿
TOCHKA

各プログラム
¥1,000
事前予約制

主催: Newsreel 協力: 映画美学校



新入寮生座談会

新入寮生座談会とは、入寮して1年目の寮生に、寮での生活がどのようなものかを語ってもらうコーナーです。

司会 まずは簡単な自己紹介から。

司会 司会です。文学部哲学専修3年生で、政治哲学を学んでいます。

はにわ 工学研究科量子エネルギー工学専攻1年です。

男性 文学部1年。西洋史を専攻予定です。

じえー 農学部1年。まだ学科は決まってません。虫をいろいろ飼っています。

ポッタ 経済学研究科会計専門職専攻1年。いわゆる会計大学院ですね。

入寮したきっかけ

司会 さて、では最初はベタに入寮したきっかけとか、寮を知ったきっかけとかから聞いていきましょうか。

はにわ 僕はあまりない例だとは思んですけど、高校時代から自治寮という文化に強い憧れがあったんですよ。京都大学の自治寮がテレビに取り上げられているのを見て、大人の束縛から逃れて学生が自分たちで何から何までやろうとする文化に惹かれていて。受験では自治寮に入るために京大と東北大を受けたんですが、けっきょく失敗して私大に行きました。今年の院試でようやく東北大に来ることができて入寮したという経緯があります。

男性 僕は簡潔に言うと安いからとなってしまうかな。知ったきっかけはTwitterですね。

じえー 僕はあまりに間抜けで、住むところを決めてなかったので、寮を調べた時には日就寮しか募集をやってなくて...

司会 まあ日就寮に入る人の大半はこれですからね。

ポッタ 自分は寮費の安さですね。資格を取らな

いとイケないので、極力固定費を安くして勉強に集中する環境を探し求めた結果寮になって。

司会 すごい！ちゃんと比較検討して日就寮に入ってきた人だ。

ポッタ でも他の寮じゃなくて日就寮にしたのは、いつの間にか他の寮が申し込みを締め切ってたからなんですけどね。

司会 やっぱりだったか...

ポッタ 自分普通に**社会人で働いてたからさ、逐一チェックする余裕もあまりなくて...**

司会 なるほど。そういう事情もあったんですね。

最初の印象

司会 最初に寮を見学しに来た時の印象を教えてください。いろいろ衝撃的だったと思いますが。
男性 AOⅢ期の当日に見学しに行ったんですよ。今より**髪ぼさぼさで髭も長かったから「お前、それで受験したの!？」**って驚かれて。

司会 あ、覚えてる。仮面浪人っていうから、最初は僕も「3浪くらいしているのかな？」って思ってたけど、普通にそれで1年生として大学通ってたっていう。

男性 来たら、思ったよりも汚かったな...って思いましたね。

司会 それはそう。でもこの1年くらいでかなりきれいになったよね。

ポッタ いやー、頑張った。

男性 あと、親が公務員なので、経済要件がある他の寮は通るかが不安だったというのもありましたね。

はにわ 実際はそこで切られることはないだろうけどね。



男性 当時はなにも知らなかったの。あと、一緒に来た母親は、〇〇大の寮に入ってたから、自分の寮と部屋の作りが同じだってびっくりしてましたね。

じえー 僕は普通に受験会場でビラ受け取って、それで見学申し込んだんですけど。俺は引いてたのに、親が「ここ良いじゃん！」ってなって入ったんですよね。

ポッタ 自分は2月の中旬くらいに内見しましたね。来て、汚いのは覚悟してたので、そんなに悪い印象はなかったですね。しかもツイッター遡って見てたら大掃除とかしてるようだったし、そういうのはすごくいいなって思いました。あと、自分の場合は会計大学院の先輩がいたのがすごよかった。内見の時に授業の取り方とかまで詳しく聞くことができたので。

司会 なぜかこの寮は会計大学院の人に人気なんですよね。このまま毎年会計大学院の人が入ってくれるといいな。

ポッタ 伝統にしよう！

司会 この寮、立地悪いとはいえ、片平キャンパスからは近いですすね。

はにわ 僕が初めて寮に来たのは5年前ですかね。熊野寮に似てるなと思った。あの時期は日就寮が潰れそうになってた時期で、その時は正直、もう潰れちゃうんだろうなって思って。悲しい気持ちになってました。寮生数は10人切りそう、活気がなくて。去年見学に来て、寮が活気を取り戻しているのびびっくりした。

司会 いまからじゃ当時の状況は信じられないですよ。院から東北大に来たのは、やっぱり日就寮の存在もあったんですか？

はにわ 自分の専門の原子力工学が研究できる環境が整ってるというのがいちばんだけど、寮の存在ももちろんある。Twitterで調べたら、熱心に発信してて驚いた。あと、車もってたから、車停められる広い場所があるのはよかった。

司会 あと5台は停められるし、シェアカーもある

るんで。

** 来寮時の持ち物について **

司会 では新入寮生が不安を感じそうなことについて語っていきましょう。最初は来るときの持ち物とかどうでしょう？

ポッタ 布団だけあればいい。あとは来てから買ったよ。

司会 たしかにそうなるよな。じゃあ、最初買ったほうがいいものも含めますか。

男性 カーテンあったほうがいいのかも。

司会 たしかに、カーテンがない部屋がけっこうある。

ポッタ あとは掃除が必要だね。物を運び込む前にまず掃除。

司会 そうね。一時期人が減ってたから、今は何年か人が住んでなかった部屋を開拓していくことになる人もいる。

ポッタ まあこっちで事前しておくし、当日も掃除とか引越し手伝うけどね。

司会 あ、机は買ったほうがいいのかもある。

ポッタ 備え付けのものはあるけど、すこし使い勝手が悪い。

はにわ 備え付けの机は絶対50年前からあるやつだよ。

男性 小型の冷蔵庫買って部屋においてる人は何人かいる。

司会 共用の冷蔵庫はあるけどね。

はにわ あと、デスク用のライトはないからあるといいかも。

司会 僕みたいにならなくて共用部で勉強してる人もいるから、そもそも机とかライトとかなくても生活できるけどね。

男性 マットもあるといいかもしれない。

司会 数年前までは土足派が主流だったけど、ここ数年で部屋の中を土足禁止にする人が増えてるからね。部屋の中で土足禁止にしたかったら、断熱性のあるマットを買うといいかも。



はにわ 寮のメリットとして割り勘がある。自分ひとりで使うものじゃなければ、**買う前に寮生に声掛けして何人かで共同購入したほうが絶対にいい。**

ポッタ たしかに。自分もバーベル買ったら、半分くらいは周りの人がカンパしてくれて、**実質半額になったし。**そういう文化はいいっすね。

司会 あれ半分も他の人が出してくれたんだ。すごい！

****共同生活の不安****

司会 最初来た時は共同生活できるか不安だったな。ぼくはずっと文化部で合宿とかの経験もなかったし。今では他の騒音を気にするどころか委員会室のコタツで寝るような生活してるから完全な杞憂に終わったけど。

じえー 僕は最初風呂がハードルだったな。銭湯に行く文化もなかったし。

ポッタ めっちゃわかる。風呂嫌だったな。あとは、どうしても汚くなる部分はあるからそこを許容できるか。自分は汚れてると気になってどうしても片付けたくなるタイプだから。

司会 来年からは性格で階層分けるように改革したいですね。他の寮はそういう風に運営してる所が多いし。日就は個人部屋だから大丈夫だけど、相部屋で生活リズムとか性格が合わないとかかなり大変らしいですし。

ポッタ 自分は留学してた時は二人部屋だったけど、生活リズム合わなくてかなり苦労しましたね。僕の方が早く起きるから、ルームメイトに配慮してなかなか目覚ましをかけられなくて1限に遅刻するか遅刻しないかで起きるっていう。

****イベントについて****

司会 今年のイベントはどうでした？かなりいろんなイベントがあったけど。

ポッタ 特にどれってわけじゃないけど、全部の

イベントで料理は豪華でしたね。ちゃんと朝市で買って来た魚を喜んで捌いて料理してくれる人が多いからさ、とってもよかったです。直近のトリケンコムパは魚料理が豪華で、写真撮るのが止まらなかったもん。**料理がおいしい寮です。**

司会 ちゃんと僕の料理の後継者作らないと。料理の技術を継承してくれる新入寮生を待ってます！

じえー バイトの求人じゃん。

ポッター クラブ日就とかがいい例だけど、好きなイベントを自由に企画できるのがいいですよ。寮生、好奇心旺盛だからみんな来てくれるし。会場があるから、絶対に個人のアパートじゃないことをしたい人にはおすすめ。

司会 あとは、変な料理の小コンパが定期的に開催されてるのが好きだな。**なぜかインド料理とかイラン料理とかロシア料理とかが提供される。**

ポッタ この前のシュクメルリ食べ損ねたんだよ。

男性 じゃあ今度クリスマスコンパで作らしましょうか？

ポッタ マジで!?マジうれしいわ。2年前にブームだったよね。

男性 松屋のあれ？

ポッタ そう。しかもあのときなんかジョージアフリーランスブームがあったから、その裏では。

司会 クリスマスはみんなでペリメニやればいいんじゃない？ロシア風水餃子。

男性 暇な人にはずっとペリメニ包んでてもらおう。

ポッタ なんか寮の行事でいろんな文化に触れたなあ。

司会 あ、そういえば今年度一回もビリヤニ作ってないな。

はにわ なにそれ？

司会 インドの宮廷料理。めっちゃおいしいんだけど、作るの時間かかるんだよね。

ポッタ 名前しか聞いたことない。



じえー イベントではないけど、閑上にみんなで
行ったりしたのは楽しかったな。車に乗せてもら
ってあちこち行けるしね。

司会 それで言うと、深夜に山岡家に行ったり
ね。

はにわ それもできますね。深夜に車で遠出して
ラーメン屋行くっていうの、良いんですよ。いか
にも大学生って感じがするし。

司会 また行きましようね。

田舎と都会

はにわ これは僕が車もってるからそう感じるの
かもしれないけど、仙台って都会と田舎の要素が
両方あって、そこも気に入ってるんですよ。仙
台駅周辺は都会だけどちょっと行けば地方の国道
沿いの風景だし。

司会 日就寮はその中間にあるからちょうどいい
ですよ。

じえー 立地の悪さをうまく言い換えたなw

はにわ 温泉もいっぱいあるし。原付とかで行け
る距離にも秋保とか作並とか。

司会 原付で行けるなら一回俺も電動チャリチャ
レンジしてみるか

はにわ いや、電チャはやめた方がいいと思うけ
どね。

男性 秋保なら10キロぐらいかな。

宣伝!!!

司会 なにか宣伝することありません？

ポッタ ガチ宣伝になっちゃうけど、ベンチプ
レスもピアノもドラムもあるし、マジで何でもあ
るよ。俺は学部時代はマジで遊んでたからさ、遊
びに費やしたい人にも向いてるし。俺は院生で勉
強メインでやってるけど、勉強したい人にも向い
てるのでマジでみんな来てくれ！

司会 とにかく時間ができるのが大きいよね。何
かやりたいことがある人は寮に来るといいと思う
よ。

はにわ 立地の悪さはネックだけど、東北大生は
けっきょく学年あがればみんな原付で通うこと
になるしね。立地のいいところに住んでも、特に
理系は青葉山行くのしんどくて途中から原付買う
人ばかりだし。だったら最初から電動チャリな
り、原付なりを買ってでも日就寮に来るのはアリ
だと思うよ。

男性 僕は普通に公共交通機関で通ってるしね。

ポッタ 一回入ってみて、やめるっていうのも全
然ありだしね。なんなら土地勘つくからその方が
いい。

学寮めぐり座談会

全国の大学に学生寮というものがある。高校生の方はなかなかイメージできないかもしれないが、全国学寮交流会などによって学生寮同士には横のつながりがあり、かなり頻繁に行き来している。この座談会の目的は、日就寮に入れば全国の寮を起点に旅行ができるし、そもそも自治寮っていろいろあって面白いし、全国に友達ができるよ！ということを伝えることだ。

皮相 では座談会を始めていきましょう。ここには各地の寮に行った経験のある人を集めています。まずは自分がいったことがある寮をそれぞれ

教えてください。私は茨城大学の水哉寮、一橋大学の中和寮、京都大学の熊野寮・吉田寮に行ったことがあります。



はにわ 僕は茨城大学水哉寮、金沢大学泉学寮そして京都大学の熊野寮と吉田寮だね。

SH 私は同じく水哉寮、熊野寮、吉田寮。あと、慶応大学の日吉寄宿舍に行ったこともありませんね。

皮相 日吉寄宿舍！珍しい。

SH ずっと昔だから覚えてないけど、卒寮生の寄付で成りたってる珍しいタイプの寮だったんだよね。2015年の夏の学寮交流会で行っただけだからあまり覚えてないけど。

皮相 日吉寄宿舍、公式サイトに歴史が載ってましたけどすごい面白そうな寮でしたね。

水哉寮

皮相 じゃあ水哉寮に行った話からしましょうか。

5月のプチ学寮交流会で行ったんだよね。水哉寮という寮が盛り上がっているから、応援に行こうぜという話だった。コロナで交流が全くなっているところから、寮内コミュニティを復活させててすごく勢いがあった。

皮相 今まで行った寮の中で一番きれいだった。僕的には寮も面白かったけど、そこでの交流がもとになって学寮交流会でコミケに出ることになったから思い出深い。

SH お互いの寮の議論とか話して持ち帰れるものも多かったですね。

中和寮

皮相 他の人が行ったことがないのだと、中和寮。

はにわ そこらへんはさすがにないな。

皮相 中和寮はめちゃくちゃ印象的だった。なによりよかったのが住んでいる人の雰囲気。文系大学院生の自治寮なので若干敷居は高いですけどね。

喫煙所文化が発達してたり、あと映画の上映会とかしてた。やたら巨大な野菜畑もあったし。

はにわ 喫煙所があるんだ。

皮相 喫煙所がいい感じの路地に面したところにあるんですよね。近所の方が良く来るらしい。

はにわ 一緒に吸うの？

皮相 それもそうだし、宗教勧誘されたりもするらしくて。でもみんな「そういうところが面白い」みたいな懐が深い感じだったから羨ましいなと。

泉学寮

皮相 じゃあ泉学寮の話を。あそこは実は廃寮するから出ていけと言われていて、寮生が反対しているんですがなかなか大変な状況にある寮です。

はにわ 私の場合はそこに友人がいるので、遊びに行きがてら顔を出したんですよ。寮祭があるとということで。寮祭の前夜祭的な日に行っちゃったから特にイベントとかはなくて、麻雀やっただけ。

皮相 泉学寮の雰囲気は？

はにわ 言い方難しいけど、古き良き男子寮的なノリ。寮祭期間中はみんなスカジャン着て、みんな髪染めてて。

皮相 スカジャンカッコいいですよ。そういえば日就寮誰も髪染めてないよね。

はにわ そういう意味では日就寮はけっこう大人しいよね。

SH インヤ！

皮相 学生寮の雰囲気はリベラルとバンカラに大別されますよね。東北大だと日就寮がリベラル系で、明善寮がバンカラ系かな。

はにわ 寮って一口に言ってもいろいろあってほんと面白いよね。

吉田寮と熊野寮

皮相 じゃあここでもう一方のリベラルな文化の京大の寮の話を。吉田寮・熊野寮はみんな複数回行ってますよね。

SH はにわ君は入寮面接まで受けたしね(笑)



はにわ ちゃんと熊野寮の食堂で受けたからね。

皮相 なんて行かなかったんですか？3回もチャンスありましたよね？

はにわ おれも行きたかったけど、入れてくれなかったんだよ！京大が！

皮相 ああ・・・そういうこと・・・

SH 私、すごく寮のいいところだと思うんですが、自治寮どうしたと、初めてあった他寮生と一瞬で話通じて仲良くなれるんですよ。

皮相 夏の学寮交流会も2日だけだったけど、15人くらい友達できましたもんね。特に熊野寮とはおかれている立場に似通ったところもあって、いつのまにかお互いに友人がたくさんできることになる。

はにわ 麻雀は共通言語ですよ。どこの寮でも麻雀で仲良くなれた。

皮相 それはあなただけでは…？

皮相 吉田寮の話もしましょう。あそこは築100年以上の木造の寮で、圧倒的な雰囲気。定期的にメディアにも取り上げられている。

はにわ 本当に雰囲気は最高ですよ。

皮相 写真集が出ているくらいだしね。

はにわ あと木造だから匂いが特有。古い文化財みたいな匂いがする。いまは立ち退きの裁判になっちゃてるけど。

SH 吉田寮祭に参加して、仮装して妙にローテーションな歌を歌いながらパンフレットを配った

りしたの楽しかったな。

皮相 今年はこの面子で熊野寮祭参加しましたが、熊野寮祭で面白かった企画はなんかありますか？

SH 総長室突入がすごかった。あの熱量を現場で経験すると、学生自治というものに無限の可能性を感じてきますね。あとは負けた人が献血に行く驚巢麻雀とか。

皮相 僕はD棟前コンパがすごい印象的でしたね。京大の正門前の広場を占拠してライブ会場にして、飯とかお酒とか配ったりする京大らしいカオスなイベントだったんですよ。京大の広場が見学者で埋まっててすごいなと思いましたね。

はにわ 日就寮名物のギャンブルアイスのおでん版を出店して荒稼ぎできて良かったですね。往復の交通費もほとんど浮きましたし。グフフ。

日就寮に入って学寮めぐり

はにわ 自治寮は散らばってるから、自治寮めあてに旅行するとなかなか行かないところに行けるのがいいところですね。普通だったら近隣の大学で交流が終わってしまう。

皮相 北大の恵迪寮。これは僕が年明けに行くけど九州大の井尻寮。高知大学南浜寮。岩手大学北謳寮。まだまだ行きたい寮はありますね。みんな入寮して一緒に行こう！

ギャンブルアイスとは!?

日就寮に代々（少なくとも20年前から）伝わるギャンブル。日就寮では夏にアイスが1個100円で販売されるのだが、「3番」と宣言するとタダで食べることでできるチャンスが生まれる。3番を宣言した人はサイコロを2個振り、別々の数字が出ればただで食べることができる。ただし、同じ数字が出た場合はお金を払わなければならない。2～6が揃うと500円、1が揃う（ピンゾロ）と1000円を払わなければならない。みな初めは、アイスが食べたいから「3番」をやる。しかしなんとも恐ろしいことに、いつの間にか、みなサイコロを振りたいがために「3番」をやり始め、中には連続で振って権利をストックする者まで現れるのだ。



クラブ日就計画2022

こんにちは、私は”クラブ日就”というクラブパーティを寮で企画した大学院生です。去年の年の瀬にはトンカツを揚げることをふと閃いて、渾身のできに幸福に包まれながら年を越しました。他方このパンフレットを手に取った皆さんの年越しは受験を控え、大変だったのではないかと、そのように拝察いたします。

さてあいさつもほどほどに、タイトルにもある“クラブ日就”は昨年12月6日寮食堂にて、外部からDJを招いて開催された。なかなか思うように物事はいかないものだが、この”クラブ日就”に関しては筆者個人の想定以上に大盛況となった。

ここで読者の大半はクラブパーティやDJは自分には関係がない話だと思ったであろう。そんな諸君もぜひ一度はクラブに行ってみて欲しい。特に用意は要らない。クラブとは、音楽のビートに身と心が躍り高ぶる空間でもあると同時に、テキトーに時を過ごせるやすらぎの空間である。音楽だけでなく飯や酒もある。そう聞いても、敷居が高いと感じることはあるだろう。そんな読者へのオススメは当然我らがクラブ日就であり、5月に第2回の開催を目指している。パンフを読む諸君には新生活にも慣れてきたであろう5月の朗らかな陽気のなか、ぜひ日就寮を訪れて欲しい。

ところで、なぜ寮でクラブパーティなのか。筆者レベルの頭があればそんな理由はいくらでも捏造できる。正直なところ“なんとなく”以外に理由はない。それでも寮でクラブをやりたい、からっぽの寮食堂をみるうちにそんな気持ちが募っていった。何故か想いが募る一方で、筆者は今でもDJなどできないどころか当時は見たこともなかった。だから当時は仕方なく『とんかつDJアゲ太郎』という漫画を読んだりしていた。冒頭でトンカツに触れたのはそのためでもある。実写版に逮捕者がでて有名になったこのマンガの内容はと、トンカツとDJの内実是一緒などとほざく素っ頓狂なものであるが、スキのないギャグやSLUM DUNK的展開にユルい絵柄、クラブ文化を学べる点でオススメできる。筆者はこれを読んでクラブとは何か研究をした。あるいはこれ見よがしに寮の共通スペースに置いておく、といった使い方もしてみた。

そんなある日、サッパリ興味が湧かなかった学祭のチラシに、DJサークル「オーディオ研究部」があることを知ったときは心底驚いた¹。学祭に出向きDJを頼んでOKをもらったことで話が本当の意味で動き出した。ここから企画書を書いた。ただし、フライヤー(=チラシ)の作成から会場の装飾、その場で出すフード(=軽食)などクリエイティブな部分はなんでも他の寮生に任せた。はては肝心のDJさえ人に任せていたのだから、今振り返って「あんたはこの企画のなにをやったんだよ」と聞かれれば、マンガを読み、他の者に「クラブだクラブだ」と有形無形の吹聴をして回ることに、としか言えないだろう。

しかしながら、「やればできる」と言い募るのも実のところ気楽ではない。旗振り役の筆者は色々な

¹ 最初はオーディオマニアのサークルかと思った。ちなみにHi-Fiというオーディオ雑誌は必読である。また、本当にオーディオが好きなのやつは絶対に入寮すべきである。アパートにデカイスピーカーはおけないんだぜ、一緒に5.1chを作ろうじゃないか。



人を巻き込んでいる手前、引くに引けなくなってしまった。それはこれまでの人生で未経験であり、かつ不本意とさえ言えるような事態である。

そんな引くに引けない状況下の筆者は、「責任とるしかない。いや責任すら本来取ることはできない」そう感ずるようになっていた。かつて、糸井重里というコピーライターはかの『もののけ姫』に「生きろ」というキャッチコピーを付けて究極の凡庸さを発揮してみせたものだが、おそらく取れもしない責任を取ること、あるいは無責任その一点で糸井重里はのし上がってきたのだろう。不安に駆られる中でも、DJたちのデモプレイを聴くことでクオリティ面では絶対的自信が生まれてきた。またそれだけに集客という難問が頭を離れない。こういうときにはチルする、すなわち落ち着く必要がある。そこで長野県地獄谷のニホンザルが入浴している動画を観た。これは知りうる限りの最高のチル動画であり、かねてからキツイシチュエーションの時には観ることを筆者がオススメしているものだ²。

当日の話がしたい。寮の食堂では、ドンキで買ったLEDネオンが見事に映える。ブラックライトに照らされた“CLUB NISSHU”の文字は蛍光塗料で描かれているからそれ自体妖しく光る。酒もずらりと並んでバーの様相を呈す。食堂の机に黒いサテンの布をかければたちまちDJブースに完成。DJが5人来てくれて機材のセッティングをしている。音圧は抜群で、食堂はフロアになった。けれどもまだ人はいない。なんなら寮生すらまだ帰ってきていない。肝心なピースが揃わない。「やっぱりだめか」と思った。そのとき、玄関の外に携帯を持った男がぼつり。彼が初めてのお客さんだった。どうやらTwitterでみて駆けつけてくれたひとらしい。とてもうれしい&安堵！さらにフロアに戻ると、フードも完成していて寮生も音に気付いて集まってきた。「だんだん形になってきたんじゃないか？」とおもった。そのあとも、お客さんが来てくれて場は温まってきた。5人のDJはそれぞれ掛ける音楽もアゲ方もちがう。それからずっと4時間筋肉痛になるまで踊ってた。たまに休憩しては、お客さんやDJとお喋りした。自分だけじゃなくてみんなそうだったから、大成功だと確信した。他の寮生も「思ったよりもよかった」と言ってくれた。「まったく筆者を誰だと思っているんだ」という話。

結びに入りたいが、当日の話が少なくクラブ日就の魅力が伝わらなかったのではないかと恐れている。また、写真や動画も見て欲しい。もしよければ、①日就寮Twitterをフォローしてほしい。それから、②日就寮のブログでクラブ関係の記事を読もう、特に渾身の出来栄である「DJインタビューズ」、これは万人必読である。あるいは、③「はじめてクラブにいった話」(Tonevo AdventCalendar)という記事がある。この記事は観客が書いてくれたものであり、参加者の視点がよく分かるのでこれを読んでくれたら、私たちの企画の魅力が伝わるはずだ。

さて、本当に結びに入る。かねてから「場所と印刷機があればなんでもできる」と言われている。まさにこの寮のことだ。また、独りでできないことも他者と協力し合えばできることも多いことをなによりこの記事では伝えたい。ただ、だからといって「この寮では何でもできる！」などとぬかす事はウソも甚だしい。それでもなお、この寮ではそうした“何でも”をいたずらに否定はしないだろう。自分も「まあ手伝ってあげてもいいかな」と今回のことで義理を感じている(暇だし)。寮とは第一に福利厚生施設である。でも今は空き部屋は多いから、なにかやりたい人と思っている人も入寮可能である。形になるかもしれない。いずれにせよ「寮に入るのは一つの手だよ」と、心の底から僕は言おう。(終)

文責：田豊(たにゆたか)

² 逆にテンションをあげたいときには、身体中の塩分を排出するといひ。その理由は筆者に聞いてくれ



ロシア語のすゝめ

Здравствуй те! 大学受験お疲れ様です!

この本を手にとった少なくない数の皆さんが、第二外国語を何にしようかと迷っているかと思う(迷え)。そこで、この記事ではロシア語について紹介していく。ちなみに筆者がロシア語と出会ったきっかけは、ガールズ&パンツァー(2012)の作中で歌われたカチューシャである(自分も含めて体感7割くらいのおタクが履修している)。さて、このカチューシャの歌詞、非常にロシア語の文法の特徴を表している。

Расцветали яблони	и	груши,	
咲く	リンゴ	と	ナシ
Поплыли	туманы	над	рекой;
流れはじめる	霧	上・面	川の
Выходила	на	берег	Катюша,
出てきた	~へ	岸	カチューシャ
На	высокий	берег,	на крутой.
~へ	高い	岸	~(岸)へ 険しい

初っ端から動詞-主語の歌詞である。歌詞全体を見て、主語と動詞の位置が決まってなさそう、と感じてくれれば幸いである。ロシア語は格変化と呼ばれる現象によって、単語の形が変わるために主語と動詞の位置が入れ替わっても大丈夫なのである。少々話がずれたが、これからロシア語の良いところを挙げていきたい。

[ロシア語のここがいいよ]

・発音が簡単

ロシア語の発音は”基本的”に文字をそのまま発音する。今まで学んできた英語とは異なって、単語の表記と発音に著しい違い³があるということは滅多にない。多分。

また、「発音が難しそう」という意見も度々耳にする。確かに、文字自体の発音をするには、巻き舌なども必要であるので、少なくない時間の練習が必要となるだろう。しかし、どの外国語を学習するにあたって、発音練習は非常に重要である。その点に関しては、東北大学のロシア語は発音の学習に多

³ アクセントのつかない o は a の発音となるなどの例外は確かに存在するが、割とすぐに慣れる。筆者は Москва (マスクヴァー) で覚えている。参考までに。



くの時間をかけているため、発音に不安がある方でもついていけるだろう。多分。

・キリル文字圏は意外と多い

ロシア語のアルファベットは 33 個のキリル文字で構成されている(このうち母音 10 個)⁴。このキリル文字はスラヴ諸国(主に東スラヴ・西スラヴ)や中央アジア諸国の言語⁵の表記に使用されているため、ロシア語の学習は、これらの言語の学習の足がかりとなり得る。カザフやセルビアなどラテン文字への切り替えやラテン文字⁶との併記が進んでいる国も存在するが、キリル文字も読めるようになると何かと都合が良いだろう。多分。

・なんかカッコいい

ロシア語選択←カッコいい。オタクはロシア語を選ぶべき。

この記事の執筆時点(2023.1.5)では未だにウクライナ戦争が続いている。2014 年からの情勢がどうあれ、現在続いている戦争はロシアによって引き起こされたものであり、ロシアはその全責任を問われるべきであることは間違いない。しかしながら、それを以てロシア文化を社会から抹殺する、ということもまた許されることではないだろう。むしろこのような状況だからこそ、ロシアを”知る”人も必要とされる。

このような状況下でロシア語を選択するということは少し勇気が必要かもしれない。しかし、せっかくの大学生活なのだから、やりたいことをやってみてはどうだろうか？

文責：男性

畑、土地と遊ぶこと、探偵オペラミルキィホームズ

○日就寮農業委員会ってなに？

マジで何なんだ。私は寮の畑の開墾者ですが、そんな委員会はまったく知りません。

絵に添えられたロシア語は、「八木山にソビエトを建設しよう！」と書いているらしい。

○日就寮畑部の活動

日就寮の畑は 2019 年の春に開墾されました。野菜を育て始めて今年で 4 年目になります。委員会室

⁴ 母音が多すぎるッピー日本語も考えようによっては母音はあ・い・う・え・お・や・ゐ・ゆ・ゑ・よの 10 個存在するといえる。

⁵ 具体的にはベラルーシ・ウクライナ・セルビア・ブルガリア・カザフスタン・タジキスタン・モンゴルなど

⁶ 々のよく知る ABCDEFG……はラテン文字



の横のスペースでやっていて、玄関を通る時にも見えるいい場所です。毎年春に土を掘り起こし、種や苗を植え、水をやり……作業のすべてを寮生でやっています。東北の土地柄か、たまに農家のせがれが入寮してきて頼りになったり(ご家族もアドバイスをくれる)、逆に都心から来た寮生が初めての畑仕事で苦戦してたり、みんなで楽しくやっています。

年々規模が拡大して、畝は長さ3mぐらいのものが3列。この規模でも結構色々なものが植えられます。植える定番はトマト、ナス、ピーマン、ししとうなどの夏野菜。他にも大葉、ネギ、ブルーベリー、柵に蔓を這わせてゴーヤときゅうり、プランターでミント、タイム、パセリ、パクチーなどを植えたりしてきました。

あと、私の独断で毎年必ず激辛唐辛子枠を設けています。ハバネロ、ジョロキア、スコープイオンは既に育てました。キャロライナ・リーパーなんかも苗が近所のダイシンに売ってればやってみたいんですが。たまにこいつらを受粉してるのか、近くのししとうが異常に辛くなっていたりするのはご愛敬です。夏の気温が低かったりして他の野菜が元気ない時でもこの枠のやつらは必ずすくすく育っているのも面白いです。収穫した実は使いきれないので乾燥保存して来寮者に配布したりしていて、非常に喜ばれるギフトです。

○入寮して一緒に畑をやろう！

みんなで土を耕してお茶飲んで休憩したり、一緒にホームセンターに行って今年は何を植えようかと悩んだり、暑い日差しの日にはやる水やりが気持ちよかったり、採れたての野菜が今までの人生で食べたことがないほどおいしいものだったり。畑はいいです。イモとか植えたいねって言っている人もいますので、今度の春はさらにどこかを開墾してもいい。

君も農業をやりたかったら日就寮に入寮だ！

以下、自分語り

○畑の始まり

寮に hyslom/ヒスロムという京都出身の芸術家集団が滞在していたことがある。彼らは様々な場所でその土地のことを知るために身体を使って遊び、それを記録に残す。当時彼らは仙台メディアテークで個展を開く準備をしていた。私は彼らと小舟に乗って海に出たり、震災の津波で海岸に取り残された大きな流木を運ぶ遊びをしながら、スポーツマンやボディビルダーとは全く違う、空間とぶつかり続けて出来上がったような身体に自分もなりたいたいと思った。自分も身体を使って寮という空間で遊ぼう。そう考えて、土を掘ってみることにした。初めは畑をやろうとしていたわけではなかったのだ。

委員会室の横にちょうどよさそうなスペースがあったのでそこを掘ることにした。入寮してからほとんど使った記憶のない場所だった。雑草と言える規模ではない人の背丈ほどの高さのある草を刈った。次に土だ。草が根を張り巡らせた土がこんなにも硬いものだとは思ってもみなかった。スコップの鋭い形のやつの先端を地面に刺して、金具の上に乗って体重をかけてグリグリ、そうして少しずつ潜らせた先端部が完全に埋まったら、てこの原理で持ち上げる。それをとにかく繰り返した。数日かけて根の部分を掘り起こし終わり、さらに深くまで掘り進めようとする、カンカンという音がして全然先端が入っていかない。周りの土をどかしてみると、がんもどきのような見た目をした巨大なコンクリート片が埋ま



っていた。その下にはまだ土がある。まだ掘り進められることの喜びを胸に、デカイものは数十kgあるコン片をてこでドカドカどかしていった。これはその場所一面に埋まってあった。恐らく昔は一枚だったのが土中で劣化して割れたのだろう。あと貝殻とかも出てきた。きっと昔の寮生がホタテを食って殻を捨てたのだ。なるほど、土地と遊ぶということはこういうことかと腑に落ちた。知ってどうなるものでもないことだが、それまでよりも寮のことを愛しく感じられた。

この遊び、初めは1人でやっていたのだがせっかくだから畑でもやろうということで、寮生に声を掛けたら3人ぐらい手伝い始めてくれたのだが大変すぎて3日で誰もいなくなり結局1か月間1人で耕した。何度も掘り返し、小さな石やゴミもたくさん混じっていたので取り除き、特に硬い部分は手でほぐしたりした。さあ植えるぞ！というわかりやすく楽しい段階になるとまたわらわらとやってきた。この時からこいつらをあまり信用していない。

そして夏になり、数か月前は荒地だった場所に野菜が成った。感動した。しかもめちゃくちゃ採れた。今では当たり前のように毎年みんなで畑をやっている。

○正解はひとつ!じゃない!!

さて、探偵オペラミルキィホームズという名作アニメがあるがこれの第2幕第1話「野菜の果て」を観ると日就寮の魅力というか私の生活は大体これだなと思う。探偵学院に通う4人の女学生チーム・ミルキィホームズは寮の汚い屋根裏部屋のような場所で生活しているのだが目覚ましが鳴っても誰も起きないし、起きて時計を見ると3時半、遅刻だ!と慌てて外に出ると薄暗く午前3時半だった。夜が明けたら空けたで学校なんぞ行かず、おそらく勝手に「あかるいミルキィホームズ農村」と題した土地で畑を耕し野菜を育てて花を植え、昼にはバイトに行つてその給料はといえばFXで溶かし、地域の人たちに食べ物を譲ってもらって収穫した野菜と一緒に食べる。授業にも出ず、「探偵になる」という本分も忘れ、好き放題に過ごす彼女らを見た一般学生は「もう嫌!ミルキィホームズなんて」と目を背ける。生徒会長のアンリエットも「あなた達は何!?!」「あなた達は、何になりたいのですか!?!」と厳しく問いかける。ま、このへんにしとこか(汗)しかし当の本人たちはめちゃくちゃ充実しているのだ。「土と生きるっていいですよね~」

ここまでダメダメな生活をしていたのは寮の中でも私ぐらいだが、ここに入ったことで、この畑のようないい寄り道をたくさんさせてもらったし、その一つ一つが自分の人生の財産になっている。それがこの寮の一番の良さだ。これを読む皆さんも、大学生活の中で学生の本分だけでなく、沢山の寄り道に出会ってほしい。私は今年で卒寮ですが、ここで9年間過ごして本当に楽しかった!!

「野菜…それは選ばれし畑に膨らむ奇跡のつぼみ ある種は紫の花を咲かせ、ある種は黄色の花を咲かせる 大農村時代、その名をなすときゅうりと言った——」

なおアニメでは畑は無残にも荒らされて農民の怒りでこれを撃退、もう一度やり直そうとするのだが通告もなく重機を導入して強制代執行されていたのだった。許せね~

文責：show_nothing



日就寮の自治について

委員会

日就寮では、委員会が中心になって寮運営を行います。

委員会は週1回程度集まって会議を行います。会議は委員会でない寮生も参加可能で、話し合われたことの議事録やまとめも寮全体に共有されます。

委員会は年2期制で交代し、1期中で2回寮生総会を開催します。

寮生総会は寮生全員に出席の義務があります(全員が参加できる日程になるよう事前に調整します)。寮の活動について全員で一致が取れるまで議論し、決定する場です。

寮生総会

期のはじめに方針寮生総会、おわりに総括寮生総会があります。

委員会が議案書を提出し、それをもとに期の活動方針を決めたり、次期以降に活かせるよう取り組んできたことの振り返りをします。

議案書の論点整理の精度や普段の寮生とのコミュニケーションによって、総会にかかる時間の長さや、中身ある良い議論ができるかどうかが全く違ってきます。卒寮生曰く、委員会の経験が就職してからとんでもなく役に立つそうです。(ここ、委員会でやったやつだ！)

議題は以下のようなものがあります。

入寮募集：皆さんがいま読んでいるパンフレットの作成、配布活動の日程確認など。

会計報告：寮費の収支報告や金額の改定など。

行事：副委員長が企画する行事について。行事は寮内の交流を深めたり、外部との繋がりをつくる重要な役割を持ちます。

広報：SNS運用や日就寮WEBサイトの更新など、寮の姿を発信する方法について検討します。日就寮の魅力は住まないと伝わりづらいものばかりなので、工夫が求められます。

大学当局関係：大学当局が出している文書へ意見を出したりします。日就寮WEBサイトには最近提出した要求書や質問状、それへの回答などを載せています。寮の「老朽化」に関する質問状のやり取りなどは重要なので、ぜひ読んでみてください。

設備：壊れたり古くなったりした設備について優先度など検討し、大学当局に修繕を依頼します。

委員長選挙：総括寮生総会の閉会后に、次の委員長の選挙を行います。総会おわりの眠たい空気を吹き飛ばすアツい立候補声明があると次期に期待できます。

最後には委員長が「日就寮寮歌！1番、2番、3番！eins, twei, drei！」と音頭を取り、みんなで寮歌を歌って締めます。その後3割ぐらいの寮生は半田屋や山岡家に向かいます。



寮内の仕事について

寮の管理・運営を学生が行うため、全寮生は以下の3つの仕事をする必要があります。

①風呂当番

日就寮の浴場は、寮の隣にある霽風寮・以文寮と共有しています。この風呂掃除とボイラー運転の当番は日就寮・霽風寮・以文寮が1ヶ月毎に交代しています。日就寮は3・6・9・12月が担当で、寮生それぞれが月に2回ほど担当することになります。

②掃除当番

キッチンとトイレの掃除当番がおよそ2ヶ月に1回回ってきます。清掃場所は持ち回りです。

② 前期試験でのパンフレット配布

前期試験の際に寮生みんなで受験生に入寮パンフレットを配ります。寒くて大変ですが、みんなでやると結構楽しいです。

女子学生の方、外国籍/留学生の方、そして日本人男子学生の方へ

○はじめに一日就寮だけがやっている自主募集

皆さんがいま読んでいるこのパンフレットは、日就寮に住む寮生自身の手によって作られています。受験会場で皆さんに直接配布をしているのも寮生です。皆さんからの入寮希望書類を受け取るのも、それを読み選考するのも寮生がやっています。

2000年代中頃ぐらいまでは、東北大学の寮はどの寮もこのような自主募集を行っていましたが、現在では他の寮の寮生は大学当局が募集選考しています。私たちが一貫して自主募集を続けているのは、「入退寮選考権」というものが学生の権利を守るために欠かせないものであると考えているからです。

○なんのため？入退寮選考権

日就寮は『学問の自由』『機会均等を守ること』を理念の一つとする厚生施設・学生自治寮です。換言すると、寮を必要とする学生が安心して生活できるようにすることを、自分たちの手で運営することによって保障する場所です。入退寮選考権はこれを守るために非常に重要な役割を果たします。

・入寮

寮生が選考を行うことによって、経済要件などの画一的な基準によって弾かれてしまうようなことを防ぐ柔軟な対応ができます。例えば、家族には十分な収入があるにもかかわらず、経済的ネグレクトによって学費や生活費の支払いを拒否されたり、奨学金の保証人を引き受けてもらえない人などもあります。様々な事情から寮を必要とする人々を受け入れられるようにすることは寮としての責務だと考えています。

また応募についても締め切りなどを定めていないので、大学当局が募集する他の寮の応募期限が過ぎて



いたり、学期途中で緊急の必要が出た場合でも対応可能です。

・退寮

これは不当な理由で退寮させないという意味合いが大きいです。『東北大学学寮管理運営規定』という大学当局が定めたルールがあるのですが、その中では

第10条の在寮年限(学部学生にあつては修業年限、大学院学生にあつては標準修業年限の範囲内とする)を超えたとき / 寄宿料又は第16条に定める経費を3月以上滞納したとき などには「速やかに退寮しなければならない。」

その他学寮における共同生活に著しく支障を来す行為があつたとき / 6月を超える休学又は留学等に該当するとき などには「管理運営責任者は、学生生活支援審議会の議を経て退寮を命ずることができ

る。」と書かれています。

誰しも緊急でお金がなくなることはありえますし、そんな時にこそ学生寮が必要です。

留年、休学、留学はどれも学生の権利⁷です。特に留年については人ごとに様々な背景があるものであり、家族からの支援も難しくなることもままあります。

「規定」が適用された例として、2014年7月においては、明善寮内で生じた飲酒問題を名目に、飲酒をしていない者も含めた全寮生を2か月後の9月末までに強制退寮させる通知を出すなど、寮生の生活を無視した強硬的な判断が行われる事がありました。当時の明善寮委員会は、入寮したばかりの1年生だけでも寮に残すよう交渉していましたが、聞き入れられませんでした。

例えば「規定」の標準修業年限などについて、厳密に学寮に住む一人一人をチェックして留年している場合には退去させるというようなことは、行われてはいないと思います。しかし規定が存在するという事は、大学当局は恣意的な判断によって先の例のような決定を行ってくる可能性があるということに他なりません。

私たちはこの「規定」は不当なものであり、私たちの入退寮選考権を侵害するものとして歴史上受け入れていません。

そして入退寮選考権を保持し、自主募集を貫くことによって入寮者の生活を守っています。

○「入寮資格」

さて日就寮はこれまで、学生のための福利厚生施設として、経済的理由を中心に様々な困難を抱えた数多くの「日本人男子」学生の受け皿となってきました。日就寮があつたから大学に通うことができたと話す卒寮生も多くいます。しかしその裏には、入寮希望を受けながら受け入れることができなかつた多

⁷ 京都大学学生総合支援機構の留年についてのWEBページがよいことを言っている



くの女子学生や外国籍/留学生の方々がいました。

このパンフレットを受け取ってくださった女子学生の方や外国籍/留学生の方、またその中でも特に学生寮を必要とする方、日就寮に入寮を希望してくださる方には申し訳ないのですが、今でもまだ日就寮では入寮を受け入れることが難しい状況です。

○入寮の難しさ

大学当局が日本人男子学生以外の入寮を認めないということが最大の障壁です。認めないということ自体、日就寮の持つ入退寮選考権を侵害する不当なことですが、入寮した場合「不法入寮⁸となる」とまで記述しています。

大学当局がここまでの記述をするのは、2013年度における日就寮の「オールジェンダー化宣言」⁹を受けてのことです。私たちはあらゆるジェンダーの学生を受け入れるために必要なことを考え、既に男女混住を実現している全国の大学の学生寮から学び、卒寮生からのカンパによってユニットバスを設置するなど設備面でも準備を進めていきました。実際に複数の女子学生から応募も受けましたが、私たちの力不足により大学当局に認めさせることができず、彼女らの入寮を実現させることができませんでした。その後も現在に至るまで、女子学生の方から何度も入寮希望を受ける機会がありました。

また、留学生は日本人学生と比べて住居を確保するのが非常に難しいにもかかわらず、東北大学は留学生のための寄宿舎の整備が不十分であり、毎年何人もの生活の困難を抱える留学生が「入寮させてほしい」と寮に相談しに来ています。日就寮は過去に留学生を入寮させたことがありましたが、研究室の教授などを介して大学当局からの圧力があり、当人は退寮するという決断をせざるを得ませんでした。

○これからについて

読者の皆さんの中には「女子学生に対しては女子寮である如春寮が用意されているのではないか。」と思われる方もおられるかもしれません。しかし、先に説明したような「入退寮選考権」を中心とした学問の自由の保障は女子学生に対しても同様に必要なものに違いありません。

⁸ 東北大学 WEB サイトの学寮に関するページには以下の文言が掲載されている。

『日就寮の入寮資格に関するお知らせ

本学の学寮である日就寮においては、その入寮募集対象を「東北大学またはそれに準ずる身分を有する者(学部・大学院、性別、国籍等不問)」として、東北大学の正規・非正規、男女、留学生等の区別なく入寮資格があるかのように入寮希望者を募っていますが、本学が定める日就寮の入寮資格は「学部・大学院の男子学生(留学生を除く。)」です。入寮希望者は誤って応募しないよう願います。

なお、入寮資格を有しない方が応募しても入寮は許可されませんし、許可なく入寮した場合は、不法入寮となりますので、ご注意ください。』

⁹ <https://wan.or.jp/article/show/2194#gsc.tab=0> 日就寮が過去に出した呼びかけです。



また、この文章では一貫して「女子」学生という形で呼びかけを行ってきましたが、この世界にはどちらの性にも属さない学生がいます。あるいは、専ら社会的な理由から「女子」寮に入寮できない女子学生がいます。同様に「男子」寮に入寮できない男子学生もこの世界には確実に存在しています。現状の東北大学当局はそうした学生に対して福利厚生施設たる寮を開くことを拒んでいます。彼ら/彼女らに対しても福利厚生が必要であることは言を俟ちません。我々の「オールジェンダー化宣言」(2013年)は文字通り全てのジェンダーを持つ学生のための宣言です。

日就寮は「全ての学生の就学の権利を保障する」ことを理念の一つとしています。それは性別や国籍に拠らない全ての学生に対してです。

目の前に困難を抱える学生がおり、寮の部屋も空いているのに、受け入れていけない理由はないはずです。全国には、部屋のキャパシティを超えてでも寮を必要とする人を受け入れている自治寮もあるぐらいです。

私たちは掲げる理念の実現のために要求をしていきます。

自治寮が学生にもたらす自由

●経済的自由

日就寮は東北大学のあらゆる学生に学問の自由・教育の機会均等を保障するための厚生施設です。その「厚生」というものの中身の一つは安く住めることですが、そのことが大学生にとって持つ大きな意味についてお話しします。

日就寮に住むと寮費の安さとゼロに近い初期費用、様々な物品の共用などによって生活にかかるコストを大きく下げられます。それは単純に一人暮らしに比べて何万円浮くというような金額の問題に収まらない大きな意味を持つこととなります。

大学の学費が昔と比較してはるかに高騰していることはよく知られています。大学生は生活コストの他に、年間535,800円(学部生・院生)の学費の支払いを背負っており、そしてこのことは様々な側面から学生の自由を阻害しています。

最も身近な例は、多くの学生はアルバイトにあまりにも多くの時間を割かざるをえないということです。学業や活動から学生を遠ざけるばかりか、無理な労働によって体を壊し、また精神を病んでしまう人も多くいます。

奨学金も大きな問題です。連帯保証人を必要とする貸与型奨学金は本人だけでなく家族にも重圧としてのしかかり、学生の進学や卒業後の進路を大きく限定させるばかりか、返済に追われてその後の生活が立ち行かなくなる事例すらあります。

また、そもそも生活費に加えて年間50万円超の学費というのは日々の学問研究に打ち込む学生が個人



で賄うことは非常に困難な金額であり、基本的に家族の協力が不可欠なものです。これにより家族から学生への抑圧が発生する原因となります。進路への口出しにとどまらず、言うことをきかないならば学費を出さないという形で経済的ネグレクトがなされる事例も珍しいものではありません。近年盛んに言及される「毒親」「親ガチャ」という言葉も、このような社会状況を反映したものと言えるでしょう。大学に行くこと自体「子どもへの教育」という投資商品としての意味合いも強化され、カリキュラムや学内政策がより管理強化されたものへととなっていき、学問の府としての大学の在り方自体が歪んでしまう原因にもなります。

学費の免除や給付型奨学金という制度もありますが、先のように経済的ネグレクトを受ける学生が要件を満たせなかったり、一定以上の成績が要求されるなど十全な制度とはいえません。

(学費の設定をはじめとした学生の人生を「保護者」と紐づけて身動きを取りづらくする文教政策は、学生運動が激しく起こった時代への「反省」という一面もあります。)

これらのことから、大学生である間に安価な学生寮で生活することは、在学中の可処分時間を大きく増やすだけでなく、人生の選択肢にまで大きく自由をもたらします。

そして”自治”寮に住むということは、受け継がれてきた理念や精神に触れ、未来の学生のためにも寮を残していくことを考えることでもあります。「自分がいる間は安く住めて助かった」で終わらせてはいけない価値と役割が、自治寮という場所にはあります。

●空間に対する自己決定の自由

日就寮では自分の寮に関する様々なことを、居住する当事者である寮生の議論によって決定し、寮生の手で運営しています。その範囲は居室や集会室の使用法、喫煙のルールといった空間の使い方から、寮内の新歓や定期的なイベントの運営、また入寮募集活動などの寮を残していくための活動の方針策定まで多岐にわたります。

壁に残る歴代の寮生たちの落書きは、自治による自由を象徴し、最も雄弁に語るものかもしれません。このような自分達が裁量を持てる空間というものは、後にも先にも決して多くはありません。実際に住んで、遊びに来て、この自由な空間がもつ豊かさを肌で感じてほしいです。また、この空間は自分の手で更にどこまでもよくしていけます。自治寮はみなさん次第で面白くなる場所です。



よくある質問10選

1. 寮生の学部はどこが多いですか？

最近では文学部や片平の大学院に通っている寮生が多いです。

2. 個室ですか？

東北大学の学寮説明のページでは、2人部屋となっておりますが、寮生数が少ないこともあり現在は個室で利用しています。

3. 勉強に集中できますか？

筆者自身は、問題なく現在進行形で集中できています。おそらく、寮の仕事や騒音への懸念だと思えますが、寮生がしなければいけないのは①寮生総会への出席②風呂掃除③共用部の掃除の3つだけであり、騒音もイベントの日を除いてほとんどありません。ただし、委員会に入ると仕事は増えます（義務ではありませんが、やりがいはありますよ！）。

4. 寮で嫌なことがあったときにはどうすればいいですか？

日就寮は自治寮なので、寮の会議に「〇〇が嫌なので変更してください」と意見を出し、他の人が納得すれば変えることができます。代々の寮生が意見を出し合って小さな改善を繰り返して今の寮につながっています。何か嫌なことがあっても、自分たちですぐに変更できるのが寮のいい点です。

5. どんな人に向いていますか？

他の寮より安く、自由度が高い寮だと思うので、万人に向いていると思います。ちなみに筆者自身は、固定費を下げて勉強に集中するために入寮しました。

6. 他の寮やユニバーシティハウスとの併願はできますか？

はい。日就寮はユニバーシティハウスと併願できる唯一の寮です。他寮の選考に漏れた場合のみ日就寮を考えている人でも応募することができます。また、必要書類を日就寮に送ったけど気が変わった等でも入寮をキャンセルしてもらって構いません。入寮に大学を仲介していないので、その辺りはかなり柔軟です。

7. どんな趣味を持つ人がいますか

筋トレ、音楽、旅行、将棋、ゲーム等々の月並みのものからエスニック料理等のマイナーなところまで守備範囲です。好奇心旺盛の寮生が多いので、ぜひあなたの趣味を持ち込んでください。多くの寮生が興味を示すと思います。

8. 東北は地震が多いイメージがありますが、建物は安全ですか？



寮の公式サイトにも記載されていますが、日就寮は耐震基準を満たしています。昨年の大地震でも本棚が少し倒れたことを除けばほとんど被害はありませんでした。

9. 寮内交流が盛んとのことですが、そういうのが苦手な人でも生きていきますか

筆者自身も同系統の人間ですが、全く支障ないです。久々に寮内交流の場に参加しても歓迎されますし、気が向いたときだけ気軽に参加できる環境があると実感しています。

10. 寮は綺麗ですか？

こればかりは受け取る側の個人差が大いにあると思うので、ぜひ見学に来てご自身の目で確かめてください。掃除当番の仕組みもあるので、比較的綺麗な状態に保たれていると思います。

こぼれ話

数年前までの日就寮は本当に汚かった。筆者が初めて訪れた2年前には廊下まで粗大ごみでいっぱい、「矛盾」と呼ばれる部屋がいくつもあった。「矛盾」とは、どの部屋にも粗大ごみで溢れていたの、新入寮生が住む部屋を空けるためにゴミを押し込まれた部屋のこと。綺麗な部屋を作るために汚い部屋が増えていくことから名付けられた。2回ほどの大掃除を経て、寮内の粗大ごみは一扫されて日就寮は「住める廃墟」から「ボロい寮」にまでは改善された。ちなみに掃除の時には大正時代の本とか、VHSとか、学生運動のヘルメットなどが発掘された。粗大ごみの処理費用は計40万円。卒寮生の人たちの寄付でなんとか賄うことができた。掃除で住人は増えたが、たまにはじめて寮をワクワクしながら探検したことが懐かしく思えたりもする。

入寮について

入寮手続き

①希望書の提出

まずは、日就寮HPの「入寮案内」または下のQRコードから希望書をGoogleFormで提出してください。提出された方にはこちらから追って連絡させていただきます。



②見学

日就寮への入寮を検討している方には、実際の雰囲気などを確認してもらうためにできる限り事前に見学したり遊びにきたりすることを推奨しています。もちろん、見学せずに入寮することも可能ですが、今の寮生のほとんどは事前に見学しています。詳しくは、HPの「見学案内」をチェック！！



③入寮届と保証書の提出

入寮を決めたらできるだけ早くに入寮届(HP からダウンロード)と保証書を寮に郵送してください。(※印刷できない場合はその旨を寮の方に伝えていただければこちらから郵送します。)宛名は「日就寮委員会」とし、表面に「入寮届在中」と朱書きして下さい。

郵送先:〒982-0832 宮城県仙台市太白区八木山緑町 16-3 東北大学日就寮

④入寮選考

入寮届が届いたら入寮選考を行います。現在は部屋数に余裕があるため入寮をお断りすることは原則としてありません。新入寮生の応募が受け入れ最大能力を上回った場合は面接を行います。面接で入寮選考を行うのは、一律に経済的条件で入退寮を決定するのではなく、奨学金を受け取ることのできない学生であっても福利厚生施設が必要とされることもあるという考えからです。

※提出していただいた入寮届は入寮選考委員と大学職員の方以外が見ることはありません。

⑤引越し

引越しの日程が決まったら早めに連絡して下さい。引越し当日は寮生が手伝います。新生活についての質問は、メール・Twitter の DM ・電話のいずれでも受け付けます。

⑥入寮オリエンテーション

新学期に入寮される方については入寮オリエンテーションを行います。入寮の許可と同時に実施予定日を通知します。必ず出席していただきたいので、もし日程の都合がつかない場合は早めに連絡していただければ再調整など何らかの対応を行います。

入寮の際の持ち物

寮には共有の家電や卒寮生が残していった物品が多数(日就寮の良さ～生活費編～を参照)ありますが、以下の物は持参して下さい。

○必須

内履き・布団・お風呂セット

○推奨

暖房器具・ハンガー・洗濯かご (以前の住人の物品が使える場合も多いです)

東北大学日就寮

電話: 022-229-1858

メール: nisshuryo@gmail.com

住所: 〒982-0832 宮城県仙台市太白区八木山緑町 16-3

Twitter: @nsr_dom

公式サイト: <https://nisshuryo.fc2.page/>



日就寮の歴史

日就寮は旧制仙台高等工業学校（SKK）の1年生向けの寮として、1909年（明治42年）に現在の片平キャンパス内に建造されました。1936年（昭和11年）に収容人数をより多くするため、八木山にある現在地に移転しました。しかし、この寮は1940年に焼失。戦後の1945年（昭和20年）に新たに建て直されます。そして、戦後の大学編成の中で仙台高等工業学校は東北大学に吸収され、日就寮も東北大学の寮となります。当時の寮は戦後の欠乏と困窮の中で建てられたためか、非常に劣悪な環境だったようで、新寮の建設が切に望まれていました。

大学当局への新寮建造の要求が通り、ついに1971年に青葉区北山にあった宏富寮と合併して現在の寮が建造されます。鉄筋4階建てで広い食堂や大きな風呂場がついている現在の寮は、100人規模の寮としては当時建造された他の寮と比較しても非常に立派なものでした。大学運営における「受益者負担の原則」の適用や経営の合理化のなかで、食堂やセントラルヒーティングは廃止されてしまいましたが、学生の自治によって700円という破格の寄宿料や寮委員会による入退寮選考などを維持している全国でも片手で数えられる形態を残す学生自治寮となっています。

110年を超える歴史をもつ日就寮の新たな1ページをみなさんと一緒に歩める日を楽しみにしています。

日就寮委員会



玄関



年4回の寮生総会



駐輪場



畑もあるよ



秋の風物詩：駐車場の柿の収穫



今年から始まったクラブ日就



居室の様子